

Teatro de Cámara: Diez años de una compañía

Eduardo Guerrero del Río

Subdirector
Escuela de Teatro U.C.

En 1978, inicia su trabajo la Compañía "Teatro de Cámara". Diez años han pasado, situación "casi" insólita por los problemas inherentes al desarrollo del teatro independiente en nuestro país. Pero, así y todo, con sala propia incluida, siguen trabajando en beneficio de un público santiaguino que los sigue con atención e interés.

Sin lugar a dudas, la más indicada para hablarnos del "Teatro de Cámara" es Ana María Palma, fundadora de la Compañía (junto a Paz Yrarrázaval), actriz en la mayoría de sus montajes e incansable promotora de sus actividades.

POSTULADOS INICIALES

Para la Compañía "Teatro de Cámara", cuatro son los postulados que sintetizan una "necesidad de hacer lo que uno quiere hacer":

1. Hacer un teatro de arte.
2. Presentar obras de autores vivos, nacionales o extranjeros, seleccionadas éstas entre las no estrenadas anteriormente en Chile. Y que ellas per-



mitieran un verdadero desarrollo actoral.

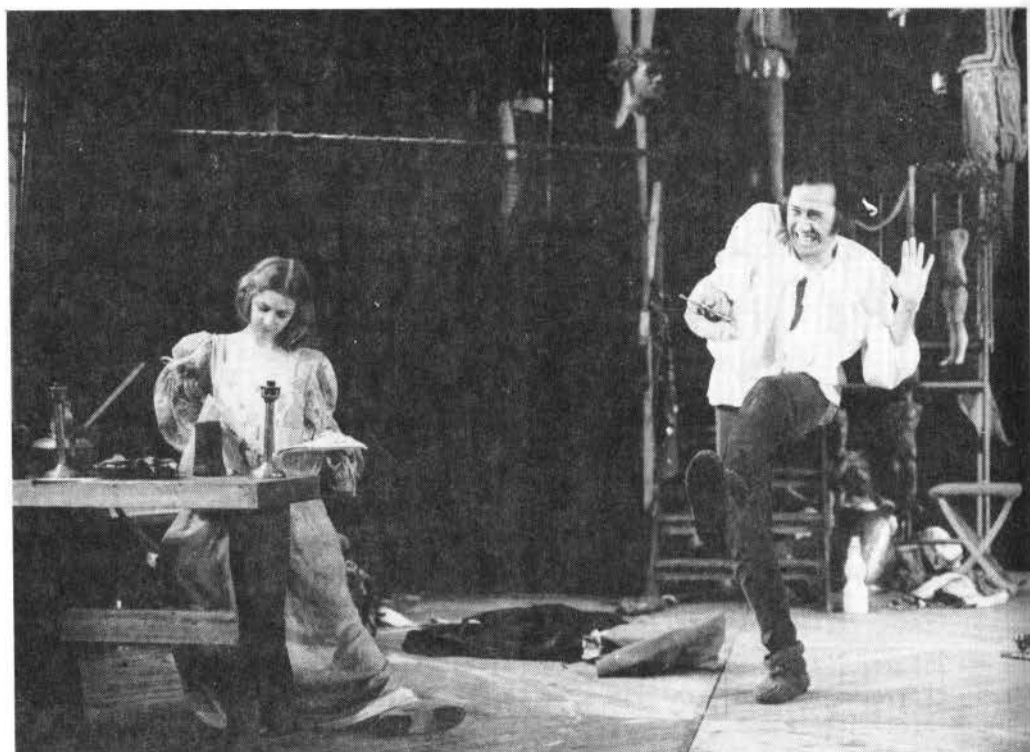
3. Hacer un Teatro de Cámara, es decir, de intimidad, eliminando elementos decorativos al espectáculo, para darle real importancia al trabajo del actor.

4. Presentar obras que fueran un reflejo del mundo que estamos viviendo. Pero que tuvieran, en esencia y sin excepción, valores humanistas que plantearan una alternativa positiva frente a la vida, cuyo resultado final fuese la reflexión.

En definitiva, una opción: "o uno opta por un camino de crear una propia fuente de trabajo o está al servicio de otros, en un país donde las ofertas son mínimas". Además, se dio una coyuntura positiva: "se dieron las circunstancias de que pudimos partir en el Salón Filarmónico del Municipal, que estaba desocupado. Es decir, con una cierta dignidad como Compañía y con una producción de un buen nivel. A esto se agregó el apoyo de personas a quienes "seduje" y el apoyo de empresas privadas".

La primera obra fue **El buen doc-**

238734



Ana María Palma y Mario Lorca en "Y...era la alondra".

tor (Neil Simon), dirigida por Alejandro Castillo y actuada por Jorge Alvarez, Mario Lorca ("con quienes seguimos trabajando bastantes años"), las dos actrices mencionadas anteriormente y Nelson Brodt, actor invitado. De ahí en adelante, "durante todos estos años, las obras han estado de acuerdo con los postulados de la Compañía de Teatro de Cámara".

UBICACION EN EL CONTEXTO

"Teatro de Cámara", al crearse, también es una respuesta a la situación política y cultural de los últimos años. "En ese momento, existía la más gigantesca autocensura de la gente de teatro, motivada por el temor. Nosotros optamos por rescatar al autor que se

atreve a escribir en Chile lo que sentía y lo que pensaba, al autor que escribía sobre Latinoamérica y sobre el mundo actual".

Egon Wolff, Fernando Josseau y Gregory Cohen son los tres dramaturgos chilenos estrenados por "Teatro de Cámara": "A Egon Wolff lo estrenamos con una de las obras más importantes de este tiempo, **José**, la primera obra que indagaba sobre cómo nos estaban trastocando los valores". Esta preocupación por la dramaturgia no es casual: "Compartíamos la idea de que las obras son más trascendentes cuando no son creación colectiva. Ahora, creo que el espectáculo mismo es una creación de mucha gente, pero el texto, la propuesta central, es más importante cuando es del dramaturgo".

BALANCE DE DIEZ AÑOS

Una mirada retrospectiva permite asegurar que "los postulados se han cumplido cabalmente. Hemos hecho un Teatro de Arte, un teatro contemporáneo, obras que son reflejo del mundo actual, obras que conllevan un sentido de reflexión positivo, reivindicación de la persona humana".

Esto no quiere decir, en todo caso, que no hayan existido dificultades: "Lo lamentable fue el problema de mantener el mismo grupo de gente. Vino un período de desajuste cuando en 1983 salimos del Municipal, ya que debíamos buscar sala. Al final, se pudo adquirir un espacio propio, el Teatro Abril". Por lo tanto, apunta Ana María Palma, "hay que hablar de la Compañía Teatro de Cámara-Abril".

Un balance positivo: "Es bien notable hacer ver que en diez años no hemos parado de producir. Siempre hemos estado prácticamente arriba del escenario con alguna obra. No es muy común ver una Compañía de Teatro en Chile que tenga diez años continuos de trabajo".

TEATRO MAS EXPERIMENTAL QUE COMERCIAL

La Compañía "Teatro de Cámara-Abril" ha tenido una línea, un estilo de teatro: "es esencialmente lo que el público necesita, quiere. Se siente interpretado. Es un teatro más experimental que comercial, pero no experimental con un lenguaje difícil de entender. Son obras que llegan al grueso público sin ofrecerles ninguna vulgaridad. Lo importante es el "olfato" en una producción teatral: saber qué conviene dar y en qué momento. Interpretar las necesidades del público. Hacer teatro para un grupito de gente no inte-

resa; son lujos que se puede dar gente que no tiene interés de comunicar".

PROYECTOS

El próximo estreno de la Compañía es **Pantaleón y las visitadoras**, una adaptación teatral de la novela de Mario Vargas Llosa.

"Consideré más oportuno estrenar Pantaleón... que meterme en otra obra. Es una profunda crítica a la mentalidad militar de la obediencia absoluta y el fetichismo religioso. Es una sátira, con elementos importantísimos de humor". La dirige José Andrés Peña y el Pantaleón lo hace José Soza.

Además, dentro de los proyectos, "hay una obra norteamericana contemporánea y espero que nuestros dramaturgos jóvenes sigan escribiendo".

Un pasado, un presente y un futuro. Todo un esfuerzo desplegado y, más que nada, una gran vocación de hacer un Teatro de Arte en Chile. □

Estrenos Compañía "Teatro de Cámara-Abril":

- 1979: **El buen doctor** (Neil Simon)
1980: **José** (Egon Wolff)
Y...¿era la alondra? (Efrain Kishon)
1981: **Alamos en la azotea** (Egon Wolff)
Los encantos de la culpa
(Calderón de la Barca)
1982: **Su excelencia, el embajador**
(Fernando Josseau)
La asamblea de los pájaros
(Peter Brook)
1983: **Demencial Party** (Fernando Josseau)
1984: **La nona** (Roberto Cossa)
1986: **Los compadritos** (Roberto Cossa)
1988: **La cantante calva**
(Eugenio Ionesco)
A fuego lento (Gregory Cohen)